



# Le St-Cyprien

Vol. I, no. X, décembre 2024

Express

Les bureaux municipaux seront fermés du 24 décembre au 5 janvier 2025  
De retour dès le 6 janvier à compter de 8h

*Joyeux Noël*

Que la magie des Fêtes remplisse votre cœur et celui de vos proches tout au long de la prochaine année

Votre Conseil municipal

**SAINT-CYPRIEN**  
de l'Énergie

**CAHIER CENTRAL**  
**BUDGET 2025**

Calendrier 2025  
Collectes  
page 12



L'augmentation des valeurs entraîne une diminution du taux de taxe foncière en 2025 page 4



Portrait d'entreprise  
page 10

**LES ENTREPRISES**

**CARL BRUNET**

Municipalités (et Villes)  
Amies des Aînés  
au Québec

Reconnaissance

BILAN PLAN  
D' ACTIONS

page 3

Calendrier  
des séances

**CAHIER CENTRAL**

Déneigement

**CHRONIQUE TRAVAUX PUBLICS**

page 9

# La séance en bref

Lors de la séance ordinaire du 10 décembre dernier, le Conseil municipal a :

Autorisé le comité intermunicipal de la MRC à poursuivre les travaux de regroupement du service de sécurité incendie SSI

Adopté le règlement 576 modifiant le règlement no.497 portant sur la régie interne et la procédure d'assemblée du conseil municipal.

Déposé les projets de règlements suivants :

- 577 décrétant l'imposition des taux de taxation et la tarification de différents services municipaux pour l'année 2025;
- 578 établissant la tarification d'un bien, d'un service, d'une activité et d'autres avantages pour l'année 2025;
- 579 abrogeant le règlement no.552 concernant la gestion des déchets dans la Municipalité.

Renouvelé le contrat d'entretien planifié pour les

Déposé une reddition de comptes pour le programme d'aide à la voirie locale (PAVL) dans le cadre du Volet Projets particuliers d'amélioration (PPA\_ES)

Approuvé un plan d'aménagement d'ensemble (PAE), une demande de modification règlementaire et acheminé une demande de modification du schéma d'aménagement à la MRC

Approuvé un PIIA pour le 602, Montée Douglass

Procédé à l'embauche de 2 déneigeurs surnuméraires pour la saison d'hiver 2024-2025

Octroyé un contrat de peinture pour l'extérieur de l'hôtel de ville pour des travaux prévus au printemps.

Demande de commandite—Gala agristars 2025—montant de 250\$ octroyé

## Bourse de la relève sportive

Félicitation à Emily Rondeau !



C'est le 14 novembre dernier que s'est déroulée la cérémonie de remise des bourses de la relève sportive à l'aréna régional Lareau. Elle est au niveau 3-4 dans le cheerleading (sur une possibilité de 7 niveaux)

Sa prochaine compétition se déroulera le 14 décembre au Palais des Congrès. Pas moins de 8 compétitions et Championnats sont aussi prévus jusqu'en mai 2025, dont le Championnat régional, provincial du Québec et mondial scolaire à Walt Disney World à Orlando en Floride.

Nous lui souhaitons le meilleur dans la poursuite de son sport et les compétitions à venir.

# Reconnaissance MADA



C'est le 28 novembre dernier que les membres du comité d'élaboration et de suivi ont souligné avec grand enthousiasme la reconnaissance de la politique MADA et présenté son bilan mi-parcours du plan d'actions qui en découle.

Composé d'élus, de citoyens et d'intervenants du milieu œuvrant auprès d'aînés, le comité a consacré 10 mois de travail à l'élaboration d'une politique réaliste qui vient répondre aux besoins des citoyens aînés de la municipalité. Le plan d'actions, quant à lui, présente un bilan très positif puisque 18 des 23 actions qu'il présente ont été réalisées ce qui démontre un engagement sérieux et efficace.

La politique a pour mission : « d'intégrer le réflexe penser et agir aîné au sein de la planification, l'administration et les projets municipaux en vue de contribuer au bien-être et à un vieillissement actif des citoyens aînés. »

Un des atouts majeurs de la bonification du plan d'actions MADA est de privilégier l'activité physique en offrant des activités gratuites pour les personnes de 50 ans et plus. (Activité de marche en collaboration avec Saint-Bernard et exercices sur chaises)

Ces activités sont grandement appréciées par les gens de la communauté et en étaient toutes les deux à leur première édition.

L'année 2025 permettra de les offrir à nouveau afin de permettre un accès à tous sans discrimination et encouragent un vieillissement actif et en bonne santé. C'est inspirant de voir des projets qui favorisent l'inclusion et le bien-être des aînés.

Membres du comité, de gauche à droite sur la photo :

Mme Chantale Labrie, conseillère en action bénévole du SAB; Mme Catherine Emond, responsable des communications; Mme Lise Vallières citoyenne; M. Jean-Marie Mercier, maire; Mme Josiane Surprenant, conseillère no5 et Annie Girard, citoyenne.



**MERCI ☺**

Un petit mot pour souligner l'implication de Mme Claire Desrochers lors de l'élaboration de la politique et pour les témoignages recueillis et publiés dans le Cyriote-aîné ainsi que les efforts constants d'Olivier Rousseau qui a participé à l'élaboration de la politique.

# L'augmentation des valeurs entraîne une diminution du taux de taxe foncière en 2025

L'évaluation des immeubles au dernier rôle d'évaluation, était basée sur une période de référence antérieure à la pandémie. Il est donc normal que la croissance des valeurs au rôle triennal 2025-2026-2027 soit significative. Comme le démontre le tableau suivant, toutes les catégories d'immeuble ont été impactées par ces augmentations.

Catégorie de taxes sur valeur foncière	Rôle 2024 Évaluation imposable	Rôle 2025 Évaluation imposable	Variation (\$)	Variation (%)
Résidentiel	209 585 100	332 169 117	122 584 017	58.49%
Agricole	290 632 100	365 197 000	74 564 900	25.66%
Commercial	52 841 900	100 311 283	47 469 383	89.83%
Terrains vagues desservis	3 196 900	8 592 700	5 395 800	168.78%
Exempt	4 632 100	3 486 200	(1 145 900)	
Total	556 256 000	806 270 100	250 014 100	

En considération de ces hausses de valeurs, l'équipe municipale, soucieuse d'amoinrir l'impact pour les contribuables, a révisé les taux de taxation pour la prochaine année. Leur réflexion s'est particulièrement basée sur l'objectif de maintenir autant que possible les proportions d'effort fiscal par catégorie d'immeuble. Ainsi, il a été décidé de réduire le taux de base de 0,1516 \$/100\$ d'évaluation. Il passera donc de 0,5361 \$/100\$ à 0,3845 \$/100\$.

Cependant, le taux de taxation des terrains vagues desservis passera de 2 fois à 4 fois le taux de base. Cette mesure vise à inciter le développement, favoriser l'apparition de logements et contrer la spéculation sur les terrains vacants desservis par les services municipaux.

De plus, nous sommes heureux de vous annoncer que dorénavant, la municipalité ne sera plus facturée pour le service de collecte des matières recyclables. La taxe de service pour les matières résiduelles sera donc également diminuée. Ainsi, ce taux passera de 339.50\$ à 304.70 \$/unité.

# Exercice financier 2025

## INTRODUCTION

Les membres du conseil municipal se sont réunis en séance extraordinaire le 10 décembre 2024 pour adopter le budget pour l'exercice financier 2025 et le programme triennal d'immobilisation 2025-2026-2027.

## Revenus

	2024	2025
Taxes sur la valeur foncière	3 088 056\$	3 798 135\$
Taxes sur une autre base	579 346\$	546 946\$
Paiements tenant lieu de taxes	9 792\$	13 276\$
Transferts	143 521\$	277 468\$
Autres revenus	348 950\$	421 819\$
Appropriation de surplus – équilibre budgétaire	94 273\$	0\$
TOTAL	4 263 938\$	5 057 644\$

## Dépenses

	2024	2025
Administration générale	794 936\$	846 929\$
Sécurité publique	954 270\$	1 017 539\$
Transport	911 492\$	945 713\$
Hygiène du milieu	585 141\$	480 991\$
Santé et bien-être	6 039\$	5 532\$
Aménagement, urbanisme et développement	127 294\$	102 903\$
Loisirs et culture	286 571\$	352 343\$
Service de la dette – frais financement	38 935\$	49 669\$
Service de la dette – remboursement dette long terme	36 202\$	42 002\$
Activité d'investissement	3 700 275\$	4 947 513\$
Affectations (fonds de roulement, surplus, subventions)	(3 177 217\$)	(3 733 489\$)
TOTAL	4 263 938\$	5 057 644\$

# Comparaison taux de taxes

Taux de taxes foncières du 100\$ évaluation	2024	2025
Taux de base résidentiel	0.5361\$/100\$	0.3845\$/100\$
Taux de base agricole	0.4101\$/100\$	0.3686\$/100\$
Taux de base commercial	0.6352\$/100\$	0.5144\$/100\$
Terrains vagues desservis	1.0722\$/100\$	1.5380\$/100\$
Sûreté du Québec	0.0701\$/100\$	0.0539\$/100\$

## Tarifcation

	Résidentiel		Commercial	
	2024	2025	2024	2025
Matière résiduelle, recyclable, compost	339.50\$	304.70\$	381.50\$	304.70\$
Service d'aqueduc	527.10\$	527.10\$	895.65\$	895.65\$
Service d'égout	218.36\$	218.36\$	371.32\$	371.32\$

## Rémunération du conseil municipal

Type de rémunération	2024	2025
Salaire du maire	25 309\$	26 068\$
Allocation de dépense du maire	12 655\$	13 034\$
Salaire des conseillers	8 195\$	8 440\$
Allocation de dépense des conseillers	4 097\$	4 220\$

Le programme triennal d'immobilisation est un ensemble de projets que la municipalité prévoit réaliser ou initier au cours des trois prochaines années. Certains projets inscrits sont sous réserve d'approbation ou d'une subvention. Il est à noter que l'adoption du PTI représente une intention du conseil municipal, mais ne constitue pas une obligation ou une garantie de réalisation.

# Programme triennal d'immobilisations (PTI 2025-26-27)

Projets	2025	2026	2027	Financement projeté
Remplacement véhicule voirie (Ranger)		50 000\$		Fonds roulement ou règlement d'emprunt
Remplacement 2 <sup>ème</sup> véhicule voirie (F-250)			75 000\$	Fonds roulement ou règlement d'emprunt
Réfection section Est Grande-Ligne du rang Double et section du rang Double	3 010 000\$			Règlement d'emprunt / surplus cumulés
Réfection routes			1 800 000\$	Règlement d'emprunt
Couche de correction pavage		600 000\$		Règlement d'emprunt
Éclairage de rue sur le rang des Patriotes Nord	10 970\$			Budget d'opération
Électricité au parc Louis-Cyr	5 350\$			Budget d'opération
Prolongement de la piste cyclable Lareau	40 000\$			Budget d'opération
Ajout d'un plateau sportif : terrain de demi-basketball	26 000\$			Budget d'opération
Recherche en eau potable + forage exploratoire	150 000\$	150 000\$		Règlement d'emprunt / TECQ 24-28
Acquisition terrain + forage puits principal + bâtiment des installations + conduite d'amené		700 000\$	1 000 000\$	Règlement d'emprunt
Installation de compteurs d'eau : 20 résidentiels + 6 secteur industriel, commercial, institutionnel	25 800\$			Réserve financière aqueduc
Étude pour la mise à niveau de la station de pompage du Boisé (honoraires professionnels)	10 000\$			TECQ 24-28
Mise à niveau de la station de pompage du Boisé		50 000\$		TECQ 24-28
Projet école	1 400 000\$			Règlement d'emprunt / surplus
Camion incendie	125 000\$			Réserve équipement incendie + fonds de roulement
Peinture sur le revêtement extérieur de l'hôtel de ville et du garage municipal	40 593\$			Budget d'opération
Réaménagement de la cour extérieure et de l'abri à sel du garage municipal	103 800\$			Budget d'opération
<b>TOTAL</b>	<b>4 947 513\$</b>	<b>1 550 000\$</b>	<b>2 875 000\$</b>	

## Comment puis-je payer mes taxes ?

Par votre institution financière

Au comptoir, au guichet automatique ou via le site Internet de votre institution. Pour chaque paiement, vous devez inscrire le numéro de matricule de 16 caractères (indiqué sur le coupon d'échéance).

Par la poste

Faites parvenir vos chèques et coupons détachables à :

Municipalité Saint-Cyprien-de-Napierville  
121 rang Cyr,  
St-Cyprien-de-Napierville, Qc  
J0J 1L0

En personne

À l'hôtel de ville. Argent comptant, carte de débit ou par chèque

Par votre créancier hypothécaire

Si vos taxes sont payées par votre créancier hypothécaire, assurez-vous auprès de celui-ci que les paiements sont effectués au plus tard à la date d'échéance. Vous devez leur transmettre une copie de votre compte de taxes.

## Quand dois-je payer mes taxes ?

Pour un compte de taxes de 300\$ ou moins

Un seul versement : 1<sup>er</sup> mars 2025

Pour un compte de taxes de 301\$ et plus

1<sup>er</sup> versement : 1<sup>er</sup> mars 2025

2<sup>e</sup> versement : 1<sup>er</sup> juin 2025

3<sup>e</sup> versement : 1<sup>er</sup> août 2025

4<sup>e</sup> versement : 1<sup>er</sup> octobre 2025

## Calendrier des séances 2025

14 janvier 2025 - 20h00

11 février 2025 - 20h00

11 mars 2025 - 20h00

8 avril 2025 - 20h00

13 mai 2025 - 20h00

10 juin 2025 - 20h00

8 juillet 2025 - 20h00

12 août 2025 - 20h00

9 septembre 2025 - 20h00

2 octobre 2025 - 20h00

11 novembre 2025 - 20h00

9 décembre 2025 - 20h00

Des questions, des commentaires, suggestions ? Par téléphone 450-245-3658 ou par courriel au [info@st-cypriendenapierville.com](mailto:info@st-cypriendenapierville.com)





# Travaux publics

ADRESSEZ UNE  
DEMANDE DIRECTEMENT  
SUR LE TERRAIN,  
N'EST PAS LE MEILLEUR  
MOYEN



Pour assurer un traitement rapide et efficace de vos demandes et plaintes, il faut utiliser les moyens de communication suivants :

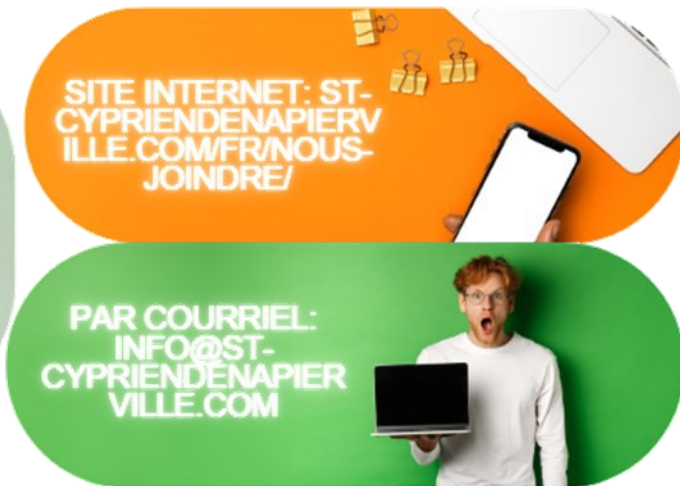
**\*\*\* Prendre note qu'aucun suivi ne sera fait, à moins que la demande ne concerne votre propriété\*\*\***

PAR  
TÉLÉPHONE:  
450 245-3658



SITE INTERNET: ST-  
CYPRIENDENAPIERV  
ILLE.COM/FR/NOUS-  
JOINDRE/

PAR COURRIEL:  
INFO@ST-  
CYPRIENDENAPIER  
VILLE.COM



Il est plus facile de tenir un registre des demandes, planifier les travaux et obtenir les résultats souhaités

## CITAM



Important de s'inscrire

En cas de situation d'urgence  
c'est le portail de communication



LOGICIEL  
**ALERTES ET  
NOTIFICATIONS**

# PORTRAIT D'UNE ENTREPRISE

de chez nous

## LES ENTREPRISES CARL BRUNET

Point S

715, montée Douglass

Saint-Cyprien-de-Napierville

(450) 245-1000

<https://points.ca/detaillants/napierville/carlbrunet>



## Le plus grand réseau de détaillants indépendants de pneus et de pièces mécaniques au Canada

Point S est un vaste réseau de plus de 1000 détaillants locaux de pneus et de services d'entretien automobile déterminés à préserver leur autonomie vis-à-vis des principaux fabricants et fournisseurs. Grâce à l'accès aux plus grandes marques de pneus, à une formation avancée sur l'entretien des

véhicules, à de l'équipement de pointe pour la réparation et à des concepts de vente au détail de marques mondiales reconnues adaptables à tout type de commerces, les détaillants peuvent favoriser une approche axées sur le client comparativement aux concessionnaires et les centres auto qui sont liées à des marques spécifiques.

### Services mécaniques offerts

- Accessoires
- Changement des pneus
- Entreposage des pneus
- Injection électronique
- Permutation des pneus
- Vidange d'huile
- Amortisseurs et suspension
- Direction
- Équilibrage des roues
- Pare-Brise
- Silencieux
- Alignement des roues
- Chauffage et climatisation
- Entretien préventif
- Mise au point du moteur
- Réparation de pneus
- Antirouille
- Dispositifs de remorquage
- Freins
- Performance
- Transmission

Entretien de véhicules électriques

Nouveau

Envie de voir votre entreprise au sein du bulletin municipal ? Simple-ment nous faire suivre votre logo, charte de couleur ainsi qu'une description sommaire, vos coordonnées ainsi qu'une ou deux photos au [info@st-cypriendedenapierville.com](mailto:info@st-cypriendedenapierville.com) Trop occupé ? Laissez-nous le soin de préparer votre portrait d'entreprise qui sera soumis à votre approbation avant publication.

## BRUN'O passe à la fréquence d'hiver

À compter du début du mois de décembre, la collecte de matières organiques sera effectuée aux 2 semaines jusqu'à la fin du mois de mars.

Surveillez votre calendrier de collectes pour les dates de ramassage! Disponible pour l'année 2025 sur la prochaine page du bulletin.



## L'hiver et les collectes

Gardez le couvercle du bac fermé pour éviter les dégâts ou l'accumulation de pluie ou de neige à l'intérieur (qui augmentent inutilement le poids et donc le coût).

Prolongez la durée de vie de vos bacs en vous assurant que votre bac n'est pas enlisé au sol (boue, neige, gel).

Poudrerie, verglas? Donnez congé à votre bac! Si vous pouvez sauter une collecte, laissez votre bac en sécurité loin de la route, des fossés et des équipements de déneigement.

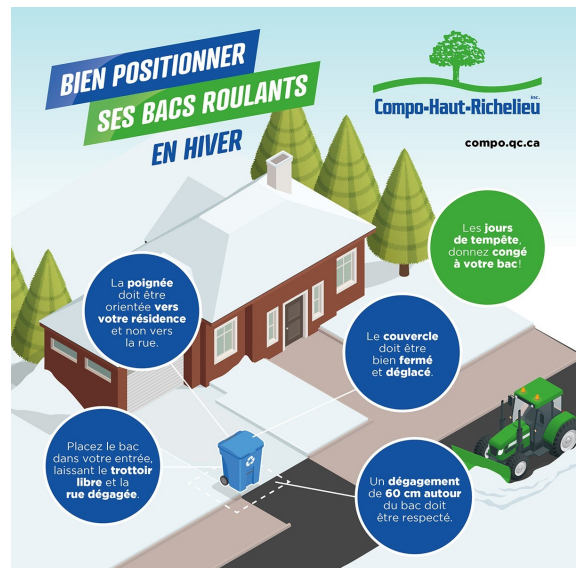
## Calendrier 2025

En décembre, le calendrier de collecte pour 2025 sera disponible uniquement en ligne à [compo.qc.ca/collectes](https://compo.qc.ca/collectes) et via l'application mobile Compo Collecte.

## Collectes et écocentres pendant les Fêtes

Récupération: La collecte de matières organiques prévue le mercredi 25 décembre sera devancée au lundi 23 décembre. Assurez-vous de placer les bacs en bordure de rue pour 7h le matin de la collecte car les heures de passage peuvent différer des semaines normales.

L'horaire des écocentres pour la période des Fêtes sera disponible en ligne en décembre à [compo.qc.ca/ecocentres](https://compo.qc.ca/ecocentres).



# Calendrier de collectes 2025

## SAINT-CYPRIEN-DE-NAPIERVILLE

**R** Récupération

**C** Compostage

**D** Déchets

 Gros rebuts non valorisables

 Feuilles

✓ Acceptés : matelas, divan, tapis, toiles

⊗ Refusés : meuble de bois, toilette, etc.

JANVIER						
D	L	M	M	J	V	S
			1	2	3	4
5	6	7	8	9	10	11
12	13	14	C	15	R	16
17	18	19	20	21	22	23
24	25	26	27	28	29	30
31						

FÉVRIER						
D	L	M	M	J	V	S
						1
2	3	4	5	6	7	8
9	10	11	C	12	R	13
14	15	16	17	18	19	20
21	22	23	24	25	26	27
28	29	30				

MARS						
D	L	M	M	J	V	S
						1
2	3	4	5	6	7	8
9	10	11	C	12	R	13
14	15	16	17	18	19	20
21	22	23/30	24/31	25	26	27
28	29					

AVRIL						
D	L	M	M	J	V	S
		1	2	3	4	5
6	7	8	C	9	R	10
11	12	13	14	15	16	17
18	19	20	21	22	23	24
25	26	27	28	29	30	

C BRUN'O : Collecte chaque semaine jusqu'en novembre.

MAI						
D	L	M	M	J	V	S
				1	2	3
4	5	6	7	8	9	10
11	12	13	C	14	R	15
16	17	18	19	20	21	22
23	24	25	26	27	28	29
30	31					

JUIN						
D	L	M	M	J	V	S
1	2	3	4	5	6	7
8	9	10	C	11	R	12
13	14	15	16	17	18	19
20	21	22	23	24	25	26
27	28	29	30			

JUILLET						
D	L	M	M	J	V	S
		1	2	3	4	5
6	7	8	C	9	R	10
11	12	13	14	15	16	17
18	19	20	21	22	23	24
25	26	27	28	29	30	31

AOÛT						
D	L	M	M	J	V	S
					1	2
3	4	5	6	7	8	9
10	11	12	C	13	R	14
15	16	17	18	19	20	21
22	23	24/31	25	26	27	28
29	30					

SEPTEMBRE						
D	L	M	M	J	V	S
	1	2	3	4	5	6
7	8	9	C	10	R	11
12	13	14	15	16	17	18
19	20	21	22	23	24	25
26	27	28	29	30		

OCTOBRE						
D	L	M	M	J	V	S
			1	2	3	4
5	6	7	C	8	R	9
10	11	12	13	14	15	16
17	18	19	20	21	22	23
24	25	26	27	28	29	30
31						

NOVEMBRE						
D	L	M	M	J	V	S
						1
2	3	4	5	6	7	8
9	10	11	C	12	R	13
14	15	16	17	18	19	20
21	22	23/30	24	25	26	27
28	29					

DÉCEMBRE						
D	L	M	M	J	V	S
	1	2	3	4	5	6
7	8	9	10	11	12	13
14	15	16	C	17	R	18
19	20	21	22	23	24	25
26	27	28	29	30	31	

▲ Collecte de feuilles (sacs de papier seulement)

C BRUN'O : Collecte aux 2 semaines jusqu'en mars.

Le site internet de Compo-Haut-Richelieu est LA référence pour obtenir les réponses à vos questions.

compo.qc.ca | 450 347-0299 (1 888 216-9819)